

閲覧・ILL・レファレンス業務

2016年5月26日

大阪大学附属図書館

山本侑子

閱覽



閲覧業務

■ 資料の提供

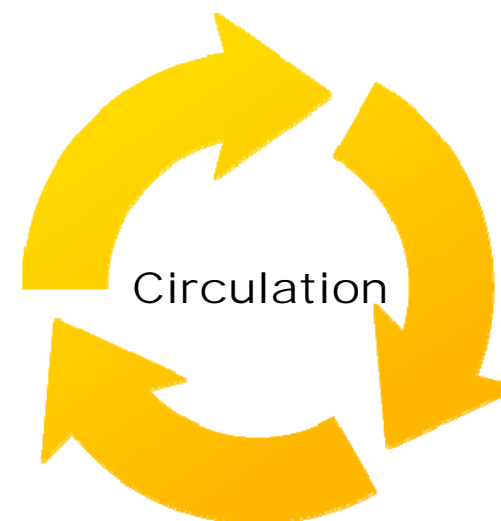
- 貸出・返却・予約・督促...
- 特殊な資料の出納
- 配架

■ 施設・設備の提供

- 個室等の利用受付
- サイン、ガイドなどの作成

■ 利用者情報の管理

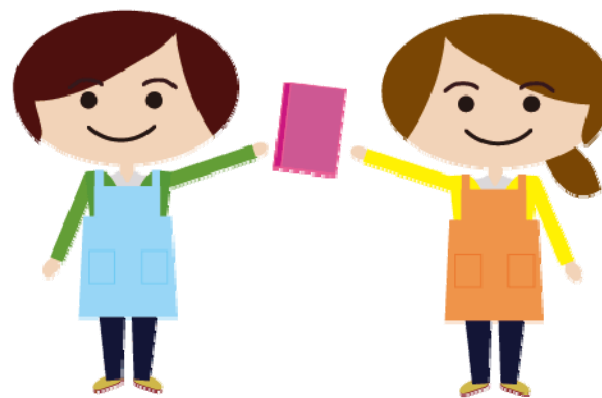
- 利用者情報の更新
- カード発行



閲覧カウンターは総合窓口

- 様々な立場の人に聞かれる
 - 新生、教員、学外一般の方…
 - 利用者に応じた案内
 - 平等な対応
 - 図書館用語に注意(書架・配架・貸借など)
- 様々なことを聞かれる
 - 図書館のこと、大学のこと…
 - プライバシー、読書の秘密を守る意識
 - どこにふるか(館内他担当、他部局など)
- カウンターメンバー間での情報共有

ILL



ILL業務

- ILL : Inter-Library Loan
図書館間相互協力
 - 文献複写
 - 現物貸借
 - 訪問利用

複写/貸借依頼①

■ 利用者とのコミュニケーション

- 入手期日・料金
- 速達・カラー
- 何が欲しいのかはっきりしない・・・
- 著作権法

受付館がスムーズに対応できるように準備

■ 事前調査

- 書誌事項の確認
 - 文献データベース
- 所蔵調査
 - 自館所蔵、電子ジャーナル契約、web公開等の確認 →取寄不要
 - 他館所蔵 OPACまで、レンディングポリシー、支払方法
- 参考調査依頼

複写/貸借依頼②

■ 受付館とのコミュニケーション

- 書誌事項の再確認
- 資料の状態
 - 痛みなど
 - カラーページ
- 貸出の条件

➡ 利用者とのコミュニケーション

複写/貸借受付

■ 書誌事項調査

■ 依頼館とのコミュニケーション

- カラー図版
- 複写依頼⇔貸借切り替え
 - 貸借の方が安い
 - 著作権法
- 資料の状態
 - 複写物に補記する場合も
- 貸出の条件

依頼館がスムーズに判断できるように説明

訪問利用依頼

■ 利用者とのコミュニケーション

- どの資料について、どういう利用を、どこでしたいのか
- 相手館の情報を一緒に確認
 - HP(学外者の利用案内、カレンダー、アクセス)
 - OPAC(貴重書、研究室置)

■ 相手館とのコミュニケーション

- 相互利用便覧
- 事前照会

■ 必要書類の発行

■ 記録

訪問利用受付

■ 資料の確認

- 資料状態

■ 利用の準備

- 取置
- 閲覧室確保
- 担当者間の情報共有

■ 相手館とのコミュニケーション

- 照会回答
 - 利用条件、必要書類、注意事項

「お互いさま」の気持ち

■ 相手機関への配慮

■ 複写/貸借依頼

- 事前の書誌調査
- 注記(書誌事項欄で伝えきれない内容)

■ 複写/貸借受付

- 注記(資料状態など)

■ 訪問利用依頼

- 訪問先のOPAC、利用案内、開館カレンダーなど熟読
- 余裕をもった訪問日設定

レファレンス



レファレンス業務

■ 情報の提供

- 事項調査
- 資料の所蔵調査

■ 情報の調べかたの指導

- データベースの使い方
- レファレンスブックの案内
- web上の有用な情報の案内

レファレンスインタビュー

■ 話をよく聞く

- 最初からすべての情報をだしてくれないことが多い
- 典故
- 目的

■ こちらが知らないことは聞く

- 利用者もわかっていないこともある
- 一緒に(時にこっそり)調べる

■ 期日、範囲を聞く

- いつまで
- 学内？国内？海外まで？

調査

■ レファレンスツール

- 信頼性
- 誰が誰の・何のために作ったもの？
- 収録範囲、年代・・・

■ 担当外との連携

- 他担当、他部局、学外図書館、学外機関・・・
- レファレンス→ILLの流れ

回答

■ 回答への道筋、典拠を明示

- 使ったレファレンスツール
- ツールの利用方法

■ 利用者の今後につながる回答

- 次は自分で答えが見つかるように
- 勘所を伝える
- 著作権法や研究倫理を意識するように

■ 回答できない質問

- 課題、宿題の直接の答え

普段できること

■ レファレンスブックを知る

- 書名からはわからないこと
- 書架のブラウジング

■ データベースを知る

- データベースごとに特徴、癖がある
- 結果のアウトプットまでやってみる

■ レファレンス記録を取る

- レファレンスツール選書の判断材料にも

事例①

明治41～43年ごろ、紀州ネル同業組合が日本製布株式会社に対して染色方法についての特許権取消請求をした事件があったらしい。
裏付ける資料を探している

1. 「特許権取消請求」とは？

特許庁のHPで概要
裁判結果＝特許審決 というらしい

2. 記録は？

阪大契約の「LEX/DBデータベース『特許審決検索』」 → 昭和～収録
国の機関の記録&古い・・・デジタル公開されているのでは？

→NDLデジタルコレクション検索

→『特許局審決録』 明治43年版

「第1671号 特許無効審判請求事件 請求人:紀州ネル同業組合」

事例②

(産業革命期のイギリス人の身長の史料として)
「1820年代後半から1840年までに、当時、囚人を流刑にするための植民地であったオーストラリアのニュー・サウス・ウェールズに送られた流刑囚の記録をみよう」(川北稔『世界の食文化 イギリス』農文協 2006 p.88)

この「記録」が見たい

1. 参考文献リスト → 不整備、載っていない！(一般向けの本)
2. 同じ著者の、このテーマのより学術的な文献があるのでは？

■ CiNii Articles

→川北 稔 「生活水準」の指標としての身長：イギリス産業革命研究の新展開
龍谷大学経営学論集 37(4), 1-11, 1998

→脚注 “New South Wales Convict Indents”

3. 入手調査

■ ニュー・サウス・ウェールズ州のHPから入手可能

事例③

レポート課題

「近世文学をひとつ取り上げて、その作品における古典文学の影響について論ぜよ」：
ちょうどよい作品を教えてください

1. 作品の選定は課題作業のメインの一つ：答えられない

2. 調べかたを教える

■ 先行研究調査

■ OPACやCiNii検索

■ 検索ワード拡張・論理演算の説明

「(近世 OR 江戸) AND (影響 OR 享受) AND (文学 OR 文芸)」

■ 作品ごとの研究史

■ 『近世文学研究事典』

おわりに



閲覧・ILL・レファレンス＝ サービス担当として

- 「図書館の人＝カウンターの人」と思われている
- できること、できないことの判別
- 説明する力