

# 資料収集業務について

平成22年度大学図書館近畿イニシアティブ  
基礎研修「初任者研修」

大阪市立大学学術情報総合センター  
島崎 弘子

平成22年6月24日

# 1. 図書資料とは

## 発行形態

- ・ 図書
- ・ 逐次刊行物  
雑誌  
年鑑・白書  
新聞

## 媒体

- ・ 冊子体(紙媒体)
- ・ 視聴覚資料  
マイクロフィルム  
ビデオ
- ・ 電子媒体  
CD・DVD・BD  
Web

## 目的

- ・ 大学の特色
- ・ 対象  
教育・学習用  
研究用

↑  
利用者のニーズ

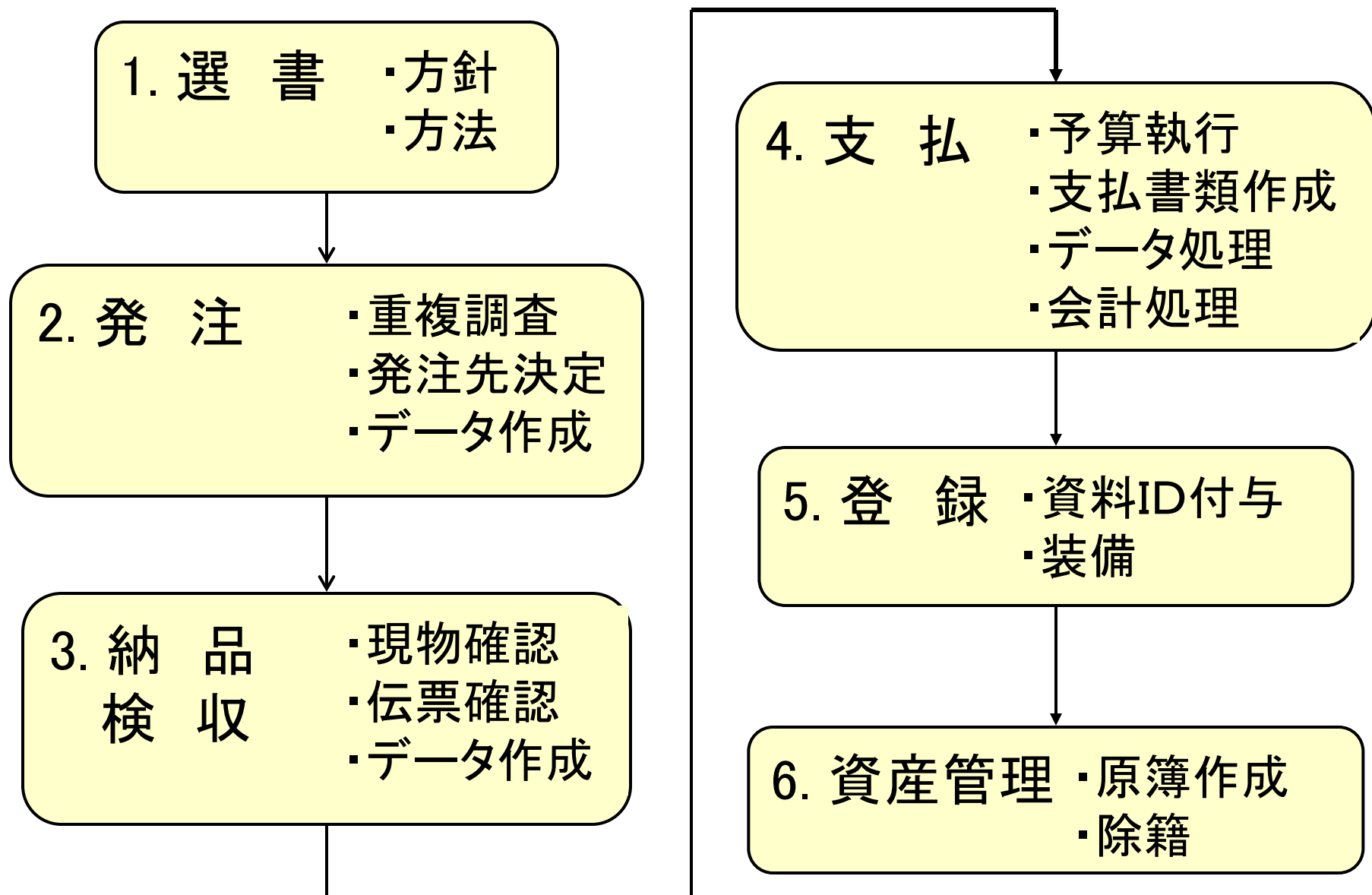
↓  
多様化

目的に応じて  
必要な資料を  
効率よく

収集して

できるだけ速やかに  
利用者に提供する

## 2. 資料収集業務の流れ



# 2-1. 選書

## (1) 収書基準

収書の方針の  
成文化と公開

(「図書館の自由に関する宣言」  
1979改訂 第1-3)



- ・利用者への情報公開
- ・蔵書構成の一貫性の保持
- ・業務の指針として

### 収書方針の構成

- ①基本方針
- ②収集する資料の種類
- ③選書の制度・組織
- ④選択の基準

	名称	基本方針	収集する資料の種類	選定体制等	選択の基準	その他
東京大学	総合図書館資料収集基準	趣旨経過	一般収集(教養・学習、学際、参考) 特別収集	一般収集資料の選定	別に定める	蔵書評価
福井大学	附属図書館資料収集基準	目的原則	図書(学生、教養、研究、参考) 教科書、抄録・索引 逐次刊行物(雑誌、新聞) コレクション(本学、郷土、非図書資料)	選定方法	資料の範囲、保存は別に定める	複本管理(集中)除籍
中央大学	図書館収書方針	総論	研究教育用、学習用の2本立 一般基準(30項目にわたり詳細に記述) 主題別基準	選書及選書作業	各論を具体的展開	購入経費
明治大学	図書館収書基本方針	理念	基本資料(図書、雑誌、新聞) 特色あるコレクション	収書体制(各種委員会)		購入経費
立命館大学	図書館資料収集の基本方針と選択基準	視点基本方針	一般図書 参考図書 非印刷資料 逐次刊行物(学内分担収集)	資料収集の方法	学生用資料選択基準(別途)	付記(要注意資料群)

# 「大阪市立大学学術情報総合センター資料収集基準」

<http://libweb.media.osaka-cu.ac.jp/kitei/kitei.html>

- ・経過 平成16年6月「保存基準」作成、「収書基準」も必要  
平成16年7月ワーキンググループ立ち上げ  
平成18年3月運営委員会図書部会承認、4月実施
- ・基本方針 実際の業務で行っていることを成文化する
- ・三層構造

「資料収集基準」 資料収集の基本方針

「資料選定基準」 選定しないもの  
選定のための組織

「具体的な選定の指針」 収書のランク付け  
A～Dの5段階

## (2) 選書方法 ①

### ア) 学習・教育用資料

- ・教員による選書

推薦図書制度

- ・利用者(学生等)による選書

購入希望図書制度

学生選書

- ・職員による選書

見計い、ツールによる選書、その他

### イ) 研究用資料

学部より配付された研究費で購入する資料

教員が研究、教育に必要な資料を選書

## (2) 選書方法 ② 選書ツール

### ア) 見計い

だれが！

書店があらかじめその図書館用にセレクトした  
書籍を持ち込み、その中から必要な図書を選  
定する

見計い書店をど  
う確保するか！



## イ) その他の選書ツール

### ▪ 出版情報

「週刊新刊全点案内」「これから出る本」(無料)

### ▪ 書評

「図書新聞」「週刊読書人」

新聞、雑誌の書評欄

### ▪ 出版社、書店の情報

パンフレット、カタログ

出版社HP、書店HP

### ▪ Web情報

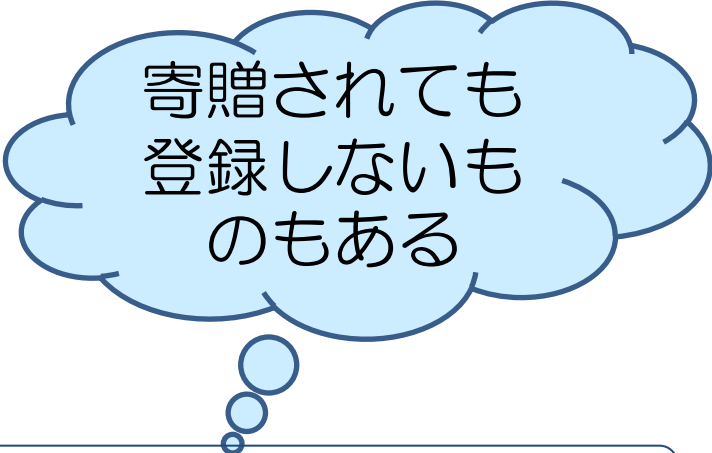
「日本全国書誌」(国会図書館) 週刊

[http://www.ndl.go.jp/jp/publication/jnbwl/jnb\\_201018.html](http://www.ndl.go.jp/jp/publication/jnbwl/jnb_201018.html)

オンライン書店

## ウ) 寄贈

- 学内刊行物
- 教員等、学内関係者著作
- 官公庁出版物  
統計、調査報告、地方史誌
- 大学、研究機関の刊行物
- その他
- **科学研究費補助金による購入図書**



寄贈されても  
登録しないもの  
もある



寄贈資料の選定方法は？

科学研究費補助金取扱規程第17条

[http://www.mext.go.jp/a\\_menu/shinkou/hojyo/080617/001.pdf](http://www.mext.go.jp/a_menu/shinkou/hojyo/080617/001.pdf)



購入決定

## 2-2. 発注

### (1) 重複調査等の事前調査

#### ① 重複調査

- ・所蔵データの確認

- 所蔵の有無、所蔵のある場合は所蔵場所、  
利用可能か

- 復刊復刻の原本の所蔵、版を重ねるもの

- ・発注データの確認

- 継続購入(シリーズで発注)の有無、  
発注済未納のもの

## ② 出版状況の確認

- 入手可能か？ → 既刊、未刊、絶版、品切れ
- 視聴覚資料の場合は、著作権
  - ← 利用方法によって条件が変わるので要注意

## ③ 予算の確認

- 執行状況の確認 ← どのような予算管理をするのか
  - 財源の多様化 → 資産管理

発注決定

どこに発注するか！！

## (2) 発注先の決定

### ① 和書

- 通常の書店ルートで入手可能なもの
- 直販等 → 送料、手数料、支払方法などを確認
- 視聴覚資料 → 著作権処理済を取り扱える業者

### ② 洋書

- 書店には得意分野がある
  - 自然科学、社会科学、言語 etc
- 在庫状況
- Web発注 書店HP、  
Book Web Pro、Knowledge Worker

### (3) 発注データの作成

図書システム上に発注データを作成する。

- 書誌を確定
- 予算、発注先等の必要データを入力
- 注文票(書)の出力

価格について

和書：

洋書：外貨×レート＝円価格

外貨レートをどう決定するか

Amazon価格、Web発注

高額図書は  
公募の見積合わせ

書店へ発注

## 2-3. 納品・検収

資料と納品書がセットで納入される。原則は1冊1伝票  
受領書に受領印を押して、業者に渡す

- (1) 現物確認
  - ・乱丁や落丁
  - ・付属資料 付図、CDやDVD、月報  
書誌の「PUB」「NOTE」を参照
- (2) 伝票の確認
  - ・品名(タイトルなど)
  - ・価格
  - ・納品日などの日付
- (3) 発注データの確認 書誌事項、版など
- (4) 検収(所蔵)データの作成

納品書番号、価格など必要事項を入力



照合

## 2-4. 支払

### (1) 予算確認

予算執行状況を確認する

### (2) 支払書類の作成

- ・会計処理上必要な書類
- ・請求書(書店より)

セットにして  
支払担当へ

### (3) データ処理

- ・まとまった支払単位をつくる (書店別、部署別)
- ・図書システム上のデータを支払済にする



# (4) 会計処理

## 会計処理システム上に図書の支払データを作成する

債務連携

**iLiswave 帳票データ作成**

債務連携データ作成(図書)

【抽出条件】

支出負担行為日  ~

支払グループID

所蔵館

所蔵部署

【デフォルト値(必須)】

支払予定日

**実行**

作成状況

削除	作成日時	ログ件数	支出負担行為日	支出グループID	所蔵館	所蔵部署	支払予定日	正常件数	エラー件数	作成状況
<input type="checkbox"/>	2010/04/26 16:16:47	1 件	20100426-20100426	PG10009954		111G	20100610	1件	0件	完了
<input type="checkbox"/>	2010/04/27 14:21:27	5 件	20100427-20100427			111C	20100610	5件	0件	完了
<input type="checkbox"/>	2010/04/28 14:19:56	10 件	20100428-20100428			111E	20100610	10件	0件	完了
<input type="checkbox"/>	2010/04/28 14:19:42	3 件	20100428-20100428			111D	20100610	3件	0件	完了

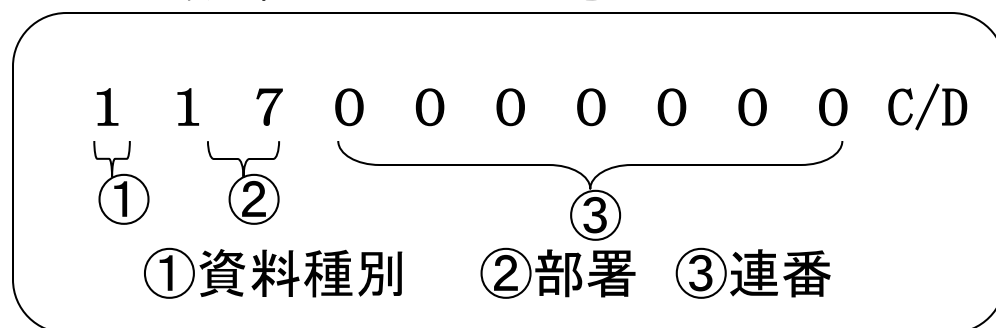
```
SPG10009888.1.20100428.0000101010..教育研究用図書資料...00000000660.00000000660.21.2.1.20100610...教育研究用図書資料..0..0.1.1.58662.641.2555.58662.51107.0.1010104003.10101041
SPG10009889.1.20100428.0000101010..教育研究用図書資料...00000000980.00000000980.21.2.1.20100610...教育研究用図書資料..0..0.1.1.7560.641.360.7560.7200.0.1010104003.1010104003
SPG10009890.1.20100428.0000101010..教育研究用図書資料...00000001050.00000001050.21.2.1.20100610...教育研究用図書資料..0..0.1.1.139758.641.6655.139758.133103.0.1010104003.1010
SPG10009893.1.20100428.0000101010..教育研究用図書資料...00000001370.00000001370.21.2.1.20100610...教育研究用図書資料..0..0.1.1.2935.641.135.2935.2700.0.1010104003.1010104003
SPG10009894.1.20100428.0000101010..教育研究用図書資料...00000001530.00000001530.21.2.1.20100610...教育研究用図書資料..0..0.1.1.84389.641.4018.84389.80371.0.1010104003.10101041
SPG10009895.1.20100428.0000101010..教育研究用図書資料...00000002830.00000002830.21.2.1.20100610...教育研究用図書資料..0..0.1.1.9450.641.450.9450.9000.0.1010104003.1010104003
SPG10009896.1.20100428.0000101010..教育研究用図書資料...00000003580.00000003580.21.2.1.20100610...教育研究用図書資料..0..0.1.1.117441.641.5582.117441.111949.0.1010104003.1010
SPG10009897.1.20100428.0000101010..教育研究用図書資料...00000021080.00000021080.21.2.1.20100610...教育研究用図書資料..0..0.1.1.30840.641.1468.30840.29372.0.1010104003.10101041
SPG10009898.1.20100428.0000101010..教育研究用図書資料...00000001130.00000001130.21.2.1.20100610...教育研究用図書資料..0..0.1.1.172795.641.9228.172795.164567.0.1010104003.1010
SPG10009899.1.20100428.0000101010..教育研究用図書資料...00000001130.00000001130.21.2.1.20100610...教育研究用図書資料..0..0.1.1.39027.641.1958.39027.97169.0.1010104003.10101041
```

## 2-5. 登録

(1) 資料ID (図書ID、登録番号、台帳番号)  
の付与

1資料1番号

大阪市大のID番号



(2) 装備

- ・資料にバーコードラベル、ICタグなどを貼付する
- ・蔵書印など

## 2-6. 資産管理

### (1) 図書原簿

資料ID	請求記号	書名	巻号次	価格	受入区分	財源区分	登録日	備考
11701909852	377.28//O73//0985	大阪市立大学の125年：1880-2005年 / 大阪市立大学125年史編集委員会編. -- 大阪市立大学, 2007.3.		1,970	寄贈資料	寄付受図書	2007/5/1	

### (2) 払出

- 「保存基準」「除籍基準」
- 資料を廃棄しても、データは削除しない
- 原簿の抹消
- 払出原簿の作成

# 3. 資料収集における現状と課題

— 大阪市立大学の場合 —

## (1) 大阪市立大学の状況

### ① 受入冊数

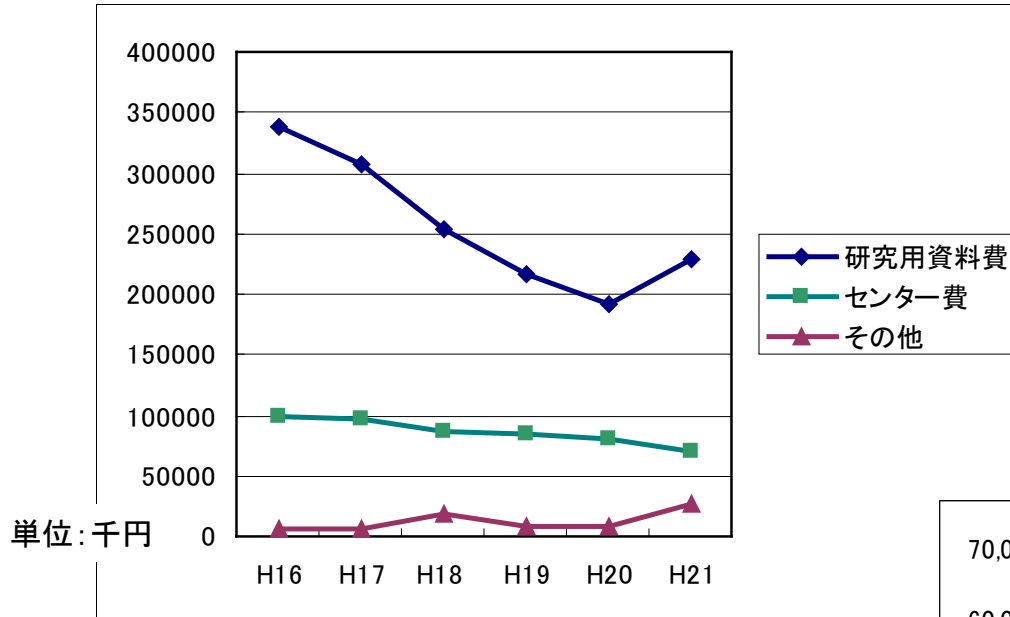
平成21年度

	センター用	学部研究用	合計
購入	9,784	9,805	19,589
寄贈	3,759	2,283	6,042
合計	13,543	12,088	25,631

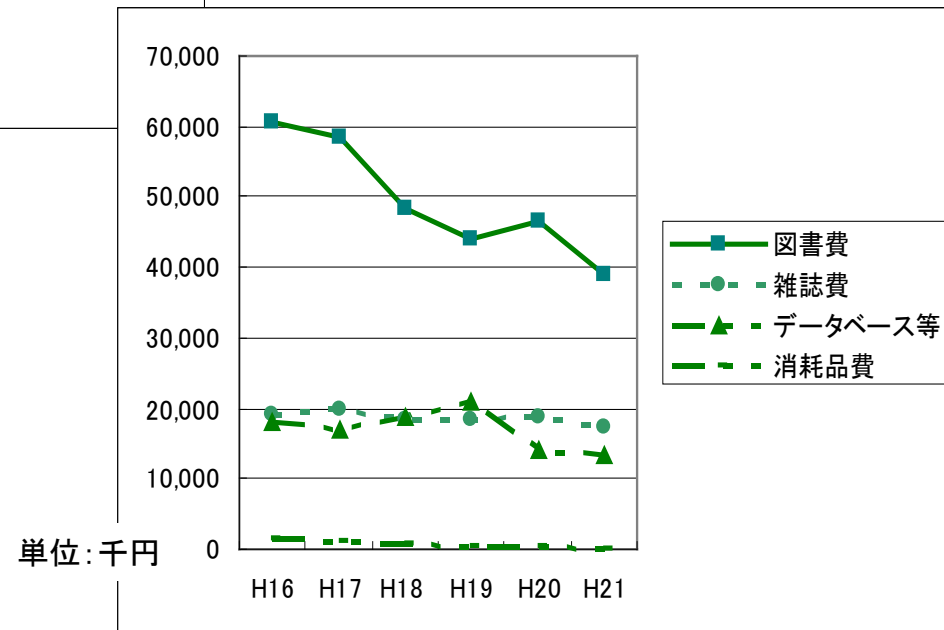
※センターで全学部(都市研究プラザを除く)の図書資料の購入を集中管理している

## ② 図書資料購入費

### 平成16～21年度資料購入費



### センター費資料別内訳



## (2) 学術情報総合センター資料の選書の状況

### ① 平成21年度センター図書 受入冊数

		冊数	%
選 定		6,811	77%
購入希望		506	6%
推薦	教員推薦	493	6%
	シラバス掲載	984	11%
	梅田サテライト	77	1%
	小計	1,554	18%
選定・購入希望・推薦計		8,871	100%
基礎的設備等		913	
合 計		9,784	

センター図書77%を  
図書委員会で選書  
内見計いが約4,300冊  
約50%

選書方法の確立  
は必須の要件

大阪市大の見計いの現状 月2回 原則第2・4水曜日  
見計い図書 ・ユーゴー書店(地元) 人文科学、社会科学分野  
・キノコレ(紀伊國屋書店) 自然科学分野  
・大阪市立大学生協 大学出版会、岩波書店

## ② 選書方法

### ア) 図書委員会

- ・分野別選書体制の強化



誰かがやる選書  
からの脱却

→ 本務職員全員参加

分野別に主担者をおく

- ・「週刊新刊全点案内」による選書

(見計らいを補完するものとして)

### イ) 教員推薦図書

- ・年2回、推薦図書制度を周知する文書を全教員に配付

<http://libweb.media.osaka-cu.ac.jp/japanese/suisen.html>

- ・シラバス掲載図書の網羅的購入

### (3) 学術書の出版と流通の問題点

#### 大学図書館

学術書が売れない

出版事情

書店事情

- ・発行部数の減少
- ・単価が上がる
- ・再版しない

- ・返本率が高い
- ・在庫を持ちたくない
- ・在庫期間が短い
- ・大型書店しか置かない、置けない

- ・図書費の減少
- ・教育、研究に必要なものは新刊書とは限らない。
- ・必要なときには品切になっている

手に入る時に  
確実に

絶版品切れの補完として

→ オンデマンド  
e-book

両者をむすぶものとしてキノコレは評価できる  
キノコレの問題点

- ・信頼できる見計らいはキノコレだけ！
- ・参加していない出版社の図書はこない
- ・どの大学も似たような蔵書構成になる？
- ・大学の特色のあるコレクションは？

私見ですが



## (4) 媒体の多様化

### ① 媒体の多様化

- ・二次資料 冊子体 → CD-ROM → Web
- ・雑誌 冊子体 + e-journal
- ・図書 冊子体が主、e-bookもある
- ・視聴覚資料 多様で変化が速い、媒体よりも再生機器の問題が大きい

### ② e-book

#### ア) NetLibrary (和書)

- ・コンテンツは増えつつある
- ・学習用 ←→ 研究用 内容にバラツキがある

#### イ) Japan Knowledgeのコンテンツ

- ・東洋文庫(平凡社)、新編日本古典文学全集

(現在は「源氏物語」のみ)

- ・古典、名著の原文(全文検索できる)
- ・定評のあるテキスト(教科書としてつかわれるような、特に理系の基礎)

期待するe-book

Japan  
Knowledgeの今後  
は?

## (5) 利用者のニーズ

目に見えるニーズ

推薦図書  
購入希望図書  
(研究用図書)

シラバス

潜在的ニーズ

これをどう掘り  
起こすか！

選書に利用者を巻き込む  
・学生選書 (Web選書)

各種ガイダンス  
(サービス部  
門)

# 4. まとめ

## 大学図書館職員としての選書

1. 担当者だけで抱え込まない

→ 館としての「選書体制」つくる

2. アンテナをひろげる

→ 出版情報だけでなく、ニュース  
などにも目をむける

日々努力

→ 他部門の協力

3. イメージをもつ

→ 大学図書館とは・・・

→ 自館は・・・

# 5. 参考文献

- 「図書館資料論」 馬場俊明編著 日本図書館協会, 2008  
(JLA図書館学テキストシリーズ7)
- 「図書館資料論」 小黒浩司編著 新訂 東京書籍, 2008.2 (新現代図書館学講座 8)
- 「図書館資料論」 後藤暢、松尾昇治編 改訂版 教育史料出版会, 2007.4  
(新編図書館学教育資料集成 5)
- 「図書館資料論・専門資料論」 伊藤民雄著 学文社, 2006 (図書館情報学シリーズ 5)
- 「図書館資料論」 平野英俊編著 改訂 樹村房, 2004.3 (新・図書館学シリーズ 7)
- 「蔵書構成と図書選択」 河井弘志編 新版 日本図書館協会, 1992 (図書館員選書 4)
- 「明治大学図書館収書方針」 明治大学図書館紀要 2, 20-31
- 「学生支援のための選書をめざして --同志社大学の試み--」 図書館雑誌 101(6), 362-364
- 「学生選書に関するアンケート集計結果」 大阪産業大学総合図書館  
[http://www.osaka-sandai.ac.jp/tosho/questionnaire\\_sensho.pdf](http://www.osaka-sandai.ac.jp/tosho/questionnaire_sensho.pdf)
- 「大学図書館の選書」 島根県立大学メディアセンター 藤田儒聖 平成19年度第2回図書館職員研修会資料 <http://www.u-shimane.ac.jp/media/11hamada/18Activity/file/2007-0601-2036.ppt>
- 「大学図書館がeBookに期待すること」 東北大学附属図書館 米澤誠  
[book.geocities.jp/bpxdx655/literacy/eBook.pdf](http://book.geocities.jp/bpxdx655/literacy/eBook.pdf)